

MODIWL 1B RHAN B: FFEITHLEN I FYFYRWYR - FFYNONELLAU CIG EIDION - Y FUCHES ODRO

Y FUCHES ODRO

Y diwydiant llaeth yw prif ffynhonnell cig eidion ym Mhrydain. Serch hynny mae lloï o'r fuches laeth yn sgil gynnyrch a phan y byddant yn cael eu defnyddio i gynhyrchu cig eidion nid ydynt bob amser yn addas.

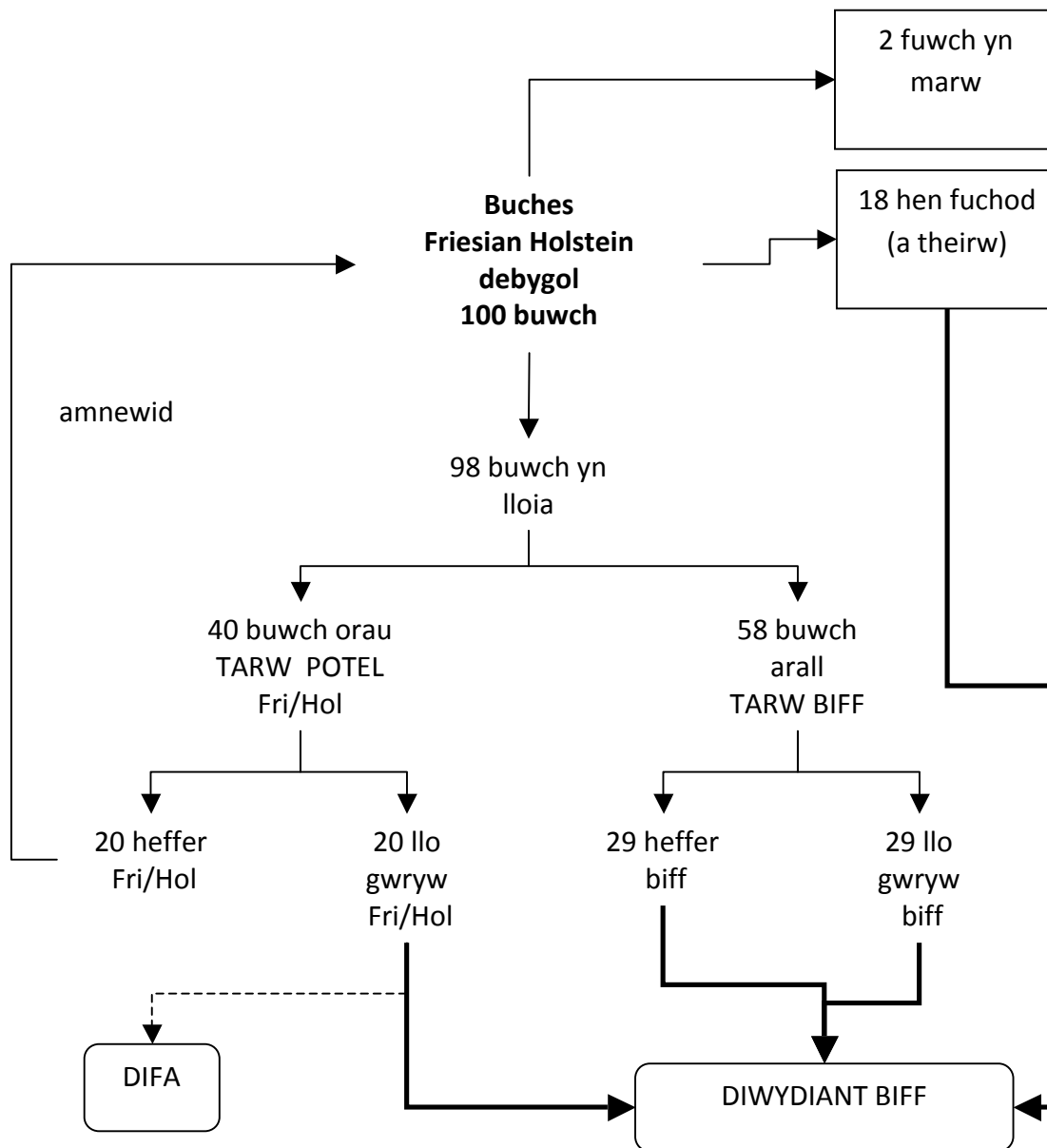
Astudiaeth enghreifftiol

Mewn buches ddychmygol o 100 buwch Friesian Holstein (gweler Ffigur 1 isod) yn gweithredu fel a ganlyn:-

- Y gwartheg o'r ansawdd llaetha gorau yn cael eu bridio i darw Friesian Holstein;
- Y gwartheg o ansawdd llaetha is yn cael eu bridio i darw cig eidion gan bod y lloï yn werth mwy;
- Canran amnewid yn 20%
- 98% o'r lloï yn cael eu geni'n fyw

Byddai angen 20 o heffrod amnewid i gadw niferoedd yn gyson (canran amnewid 20%), felly o ystyried bod un lloï gwryw yn cael ei eni am bod un benyw byddai angen cyfanswm o 40 o wartheg gael tarw llaeth i gynhyrchu'r heffrod angenrheidiol. Sgïl effaith hyn yw cynhyrchu 20 lloï gwryw godro sy'n anaddas i ddiwydiant cig eidion fyddai o bosib yn cael eu difa. Bydd 58 o loï cig eidion yn cael eu cynhyrchu o weddill y fuches.

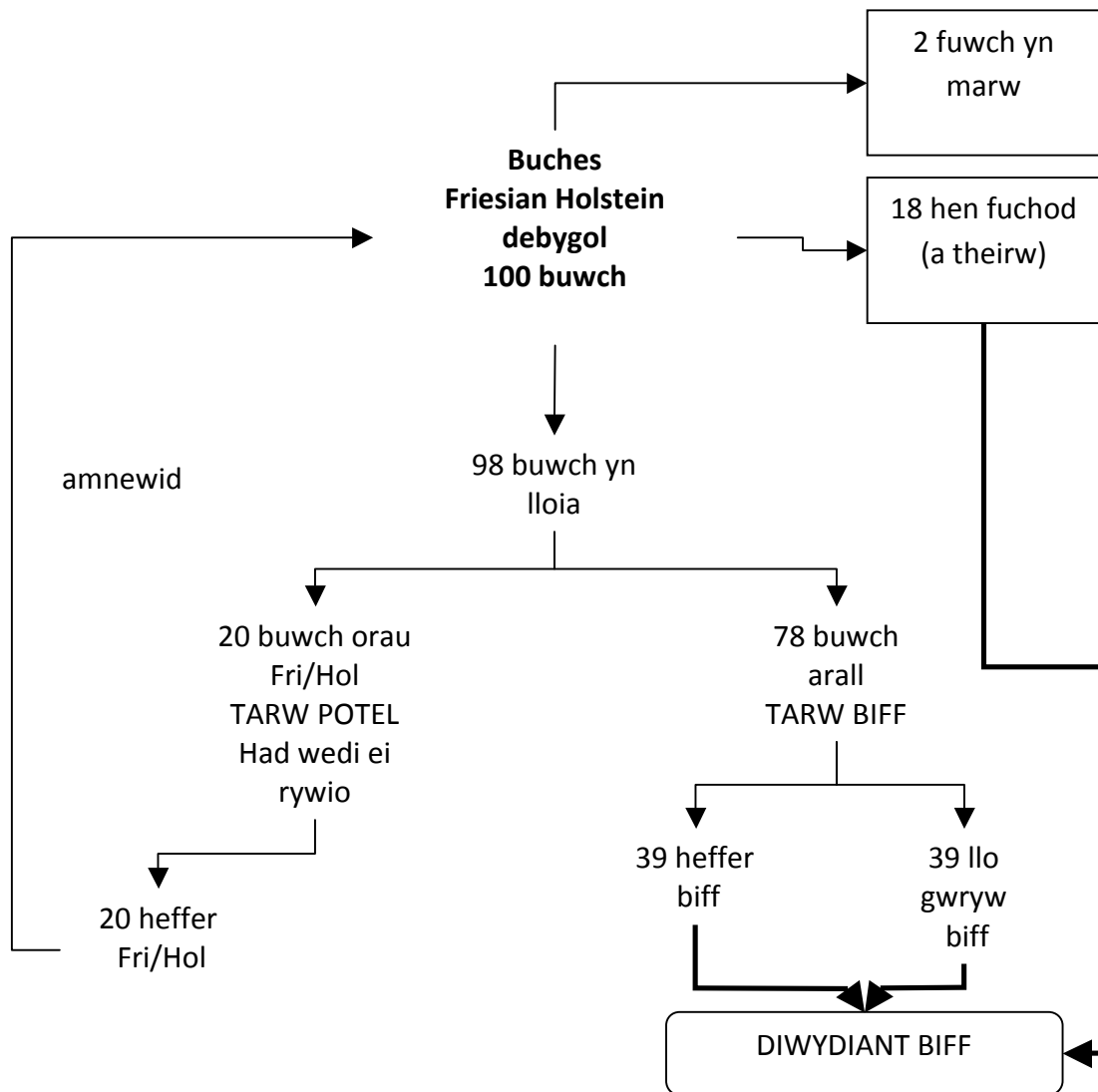
Os yw'r fuches yn defnyddio semen wedi ei rywio (sexed semen) i fridio heffrod amnewid yna byddai angen ond 20 buwch yn gyfno i darw llaeth (Ffigur 2). Byddai'r system yma yn cynhyrchu 78 o loï cig eidion ac yn codi gwerth y lloï sy'n cael eu cynhyrchu.



FFIGUR 1 POLISI BRIDIO BUCHES ODRO DEBYGOL

Nodiadau

- Os yw'r cyfnod lloia yn ymestyn llawer mwy na 365 diwrnod yna bydd y cyfran sy'n derbyn tarw potel i frid godro yn debygol o gynyddu er mwyn cynhyrchu nifer digonol o heffrod amnewid.



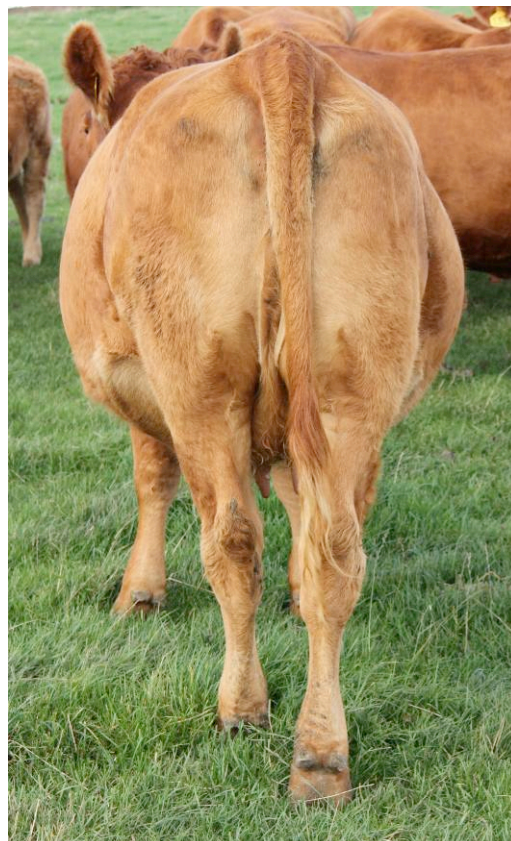
FFIGUR 2 POLISI BRIDIO BUCHES ODRO DEBYGOL YN DEFNYDDIO HAD WEDI EI RYWIO

PAM BOD ANIFEILIAID GODRO YN AML YN ANADDAS I GYNHYRCHU CIG EIDION?

Adnabuwyd gyda gwartheg Holstein yn yr UDA bod cyswllt rhwng siâp onglog buwch odro a chynnyrch llaeth uwch. Bridiwyd gwartheg a siâp onglog ar draul cydffurfiad addas i gynhyrchu cig eidion. Bu dylanwad y Holstein mor sylweddol fel y newidiwyd, drwy fridio, siâp a natur gwartheg Friesian oedd cyn hynny yn addas ar gyfer cynhyrchu lloi cig eidion.



Buwch odro a chyddfurfiad gwael



Buwch sugno a gwell chyddfurfiad

FFIGUR 3 BRIDIAU A CHYDFFURFIAD

CYNHYRCHU CIG EIDION O FUCHES ODRO

Gan mae sgil effaith cynhyrchu llaeth yw lloi cig eidion mewn buches odro bydd lloi cig eidion yn dueddol o gael ei geni yn ail hanner y cyfnod lloia.

Buches lloia yn y gwanwyn

- Lloi godro yn cael ei geni Ionawr-Mawrth
- Lloi cig eidion yn cael eu geni Mawrth-Mai
- Yn y cyfnod prynu lloi yn ystod yr hydref bydd y lloi cig eidion o fuches odro 5-7 mis oed sydd ond yn gwneud y rhai hynaf yn addas i'w pesgi dros gyfnod y gaeaf.
- Bydd y rhai ieuangaf yn cael eu pesgi oddi ar borfa yr haf canlynol.

Buches lloia yn yr hydref

- Lloi godro yn cael ei geni Medi-Rhagfyr
- Lloi cig eidion yn cael eu geni Tachwedd-Chwefror
- Lloi cig eidion hynaf yn cael eu gwerthu yn y gwanwyn i'w pesgi oddi ar borfa dros yr haf.
- Lloi ieuangaf yn cael eu gwerthu dros gyfnod yr haf/hydref i'w pesgi dros y gaeaf ganlynol

Yn aml bydd bwriadau buches odro yn torri ar draws anghenion cynhyrchu'r llo perffaith ar yr adeg gywir o'r flwyddyn.

BRIDIAU TARW A DISGRIFIAD O'R LLOI CIG EIDION SY'N CAEL EU CYNHYRCHU

Gweler Teirw biff ar gyfer y fuches odro

(<http://www.hccmpw.org.uk/medialibrary/publications/Beef%20sires%20for%20dairy%20herds.pdf>)